



# RAPPORT ANNUEL 13-14

Mission, objectifs et principes .....	2
Mot de la présidente .....	3
Mot de la direction générale .....	4
Membres du conseil d'administration .....	5
Conseil d'administration .....	6
Le directeur général et son équipe .....	7
Structure de La Clé 2014 .....	8
Radio et services culturels .....	9
Services pour les enfants et les jeunes .....	10
Camps et garderies .....	11
Services à la petite enfance .....	12
Services d'emploi et de formation .....	13
Méli-mélo .....	15
La Clé dans la communauté .....	16
Revenus .....	17
Budget .....	18
Ouvertures officielles .....	19
Remerciements .....	20
Programmes et services offerts en 2014-2015 .....	21

## La mission de La Clé :

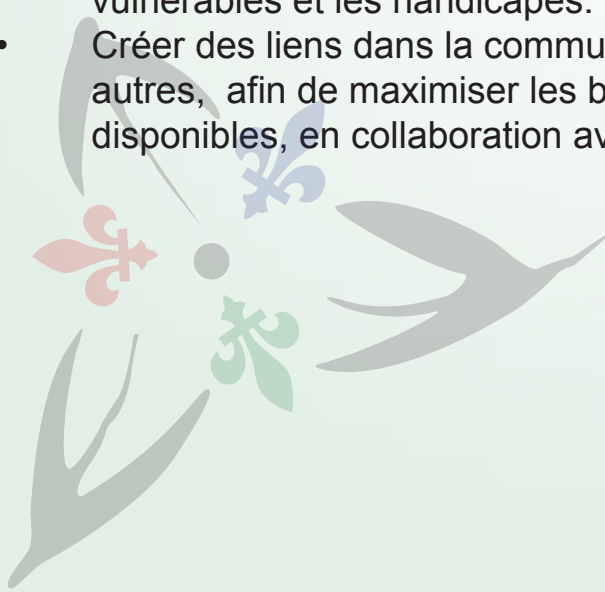
La Clé est un organisme catalyseur au service de la communauté francophone du comté de Simcoe.

## Ses principaux objectifs :

- Promouvoir la participation active des membres de la communauté.
- Rechercher l'épanouissement et le développement harmonieux de la communauté francophone.
- S'engager à maintenir et à défendre les droits de la francophonie d'ici ou d'ailleurs.
- Améliorer la qualité de vie et le bien-être de la communauté francophone, tout en lui permettant de vivre pleinement sa langue, sa culture, son identité et son héritage.

## Les principes de base et les valeurs recherchées :

- Mettre en place une structure de fonctionnement efficace et proactive afin d'assurer l'imputabilité de l'organisme.
- Établir des pratiques innovatrices et créatives afin de garantir la rentabilisation de l'organisme auprès de la communauté.
- Adhérer à une approche démocratique et transparente dans ses pratiques et ses démarches.
- S'assurer que toute activité, initiative ou démarche garantit l'inclusion et l'accessibilité à tous ses membres, y compris les défavorisés, les démunis, les vulnérables et les handicapés.
- Créer des liens dans la communauté avec d'autres partenaires francophones et autres, afin de maximiser les bienfaits et les expertises des ressources disponibles, en collaboration avec les instances gouvernementales.



Bonjour,

Cette année encore, notre personnel a accompli un travail absolument phénoménal. Tant sur le plan de la qualité de ce qui est offert à nos communautés que sur le plan de la quantité, car des projets, il y en a !

Je veux souligner tout particulièrement le travail de l'équipe exécutive car c'est avec cette équipe que le conseil d'administration est en contact, et cela de la planification stratégique aux résultats obtenus et rapportés en réunion. Elle consiste en Pierre Casault, Sylvia Bernard, Michèle Laurin et Adèle Williams-Beausoleil. Cette année encore, vous avez livré en grand. Et en plus, nos résultats financiers très positifs nous permettent de rembourser la dette plus rapidement. Le conseil d'administration est chargé de la gouvernance de l'organisation et la stabilité financière de La Clé est un des éléments clés d'une bonne gouvernance. Un grand merci de notre part !

Quant au conseil d'administration lui-même, nous faisons toutes et tous de notre mieux. C'est sûr que les deux années passées ont été mouvementée mais nous tâchons toujours d'accomplir notre devoir de gouvernance avec sérieux et rigueur, c'est-à-dire questionner, comprendre, suggérer. Ceci dit, je peux affirmer sans l'ombre d'un doute que nous faisons toutes et tous confiance à notre équipe.

À cause de cela, je vous encourage à venir à l'assemblée annuelle de La Clé, qui aura lieu le jeudi 25 septembre. Oui, la journée même de la fête des Franco-Ontariens ! On vous réserve une très belle soirée ! Tout comme lors des années passées, tous les documents relatifs à l'AGA seront en ligne sur notre site 30 jours à l'avance de façon à ce qu'on n'ait pas à les lire en AGA. Nous serons heureux de répondre à des questions. Vous verrez donc bientôt une annonce pour un cocktail dînatoire, l'AGA, suivi d'un beau petit spectacle.

Venez nous appuyer : cela fait chaud au cœur de vous y voir à plusieurs et cela nous « requinque » pour l'année à venir!

La présidente,



Claudette Paquin





L'année 2013-2014 a été riche en défis de toutes sortes pour la Clé mais la récolte fut fructueuse. Que ce soit au niveau financier ou des ressources humaines, la Clé a poursuivi sa restructuration, ce qui nous permet de vous présenter un bilan positif de la dernière année.

La Clé a continué à garder le cap sur l'ensemble des programmes et services qu'elle offre depuis plusieurs années. Elle a pris de l'expansion au Nord du comté par l'ajout d'un nouveau centre de formation pour adultes intégré au Centre de ressources en emploi de Penetanguishene. Le financement d'Emploi Ontario nous a permis d'agrandir et de réaménager nos locaux afin de mieux répondre aux besoins.

Au cours de l'année, nous avons eu le plaisir d'accueillir Madame Sylvia Bernard au poste de directrice des programmes et services. Elle a, sous sa responsabilité, les garderies, les camps d'été, les services à la famille, les centres de formation des adultes de Barrie et de Penetanguishene ainsi que la radio communautaire qui a également pris de l'expansion par l'ajout d'une nouvelle fréquence dans le sud du comté. Cet ajout a été rendu possible grâce à une transaction avec Rock 95 Broadcasting. Dans le comté de Simcoe vous pouvez maintenant syntoniser la radio francophone sur le 88,1 FM et sur le 106,7 FM. Tel que démontré dans le rapport financier, La Clé continue d'avoir une bonne performance et ce sous la grande vigilance de Madame Michèle Laurin en qui j'ai une grande confiance. Elle est une collaboratrice hors pair.

Les résultats de cette année ont été rendus possibles grâce à l'implication d'une équipe forte, solide et compétente qui a su relever ses manches et aider La Clé à reprendre son envol. Je tiens donc à remercier chacun des employés et des bénévoles de la grande famille de La Clé dans tout le comté de Simcoe pour leurs efforts, leur dévouement et leur travail acharné au cours de la dernière année. Merci aussi aux ministères et aux utilisateurs pour leur confiance dans nos services car vous faites partie du succès de notre organisme.

Le directeur général,

A stylized blue ink signature of Pierre Casault.

Pierre Casault



## 2013-2014

**Claudette Paquin**, présidente  
**Lori-Ann Seward**, vice-présidente  
**Patricia Pommet**, secrétaire  
**Lionel Gignac**, trésorier  
**Debra MacAlpine**, conseillère  
**Melissa Maurice**, conseillère  
**Jacques Bois**, conseiller  
**Carole Walker**, conseillère



De gauche à droite : Lionel, Melissa, Lori-Ann, Debra, Carole, Claudette, Jacques et Patricia



## Élections 2014

### **Centre d'activités françaises**

- ★ Patricia Pommet à être remplacée ou réélue pour un mandat de deux ans (2014-2016)
- ★ Debra MacAlpine à être remplacée pour un mandat de deux ans (2014-2016)

### **Radio-Huronie FM Communautaire Inc.**

- ★ Claudette Paquin à être remplacée ou réélue pour un mandat de deux ans (2014-2016)  
Jacques Bois demeure pour compléter son mandat de deux ans (2013-2015)

### **ACFO-Huronie**

- ★ Lionel Gignac à être remplacé ou réélu pour un mandat de deux ans (2014-2016)  
Lori-Ann Seward demeure pour compléter son mandat de deux ans (2013-2015)

### **Centre multiservices francophone du comté de Simcoe**

- ★ Melissa Maurice à être remplacée pour un mandat de deux ans (2014-2016)  
Carole Walker demeure pour compléter son mandat de deux ans (2013-2015)

★ *Indique un poste à combler*

Si vous désirez vous impliquer au niveau du conseil d'administration, bien vouloir communiquer votre intention à [lacle@lacle.ca](mailto:lacle@lacle.ca) ou 705 549-3116, poste 7105.

## Réunion annuelle

L'assemblée générale annuelle de La Clé qui regroupe les quatre organismes membres (l'ACFO-Huronie, le Centre d'activités françaises et Radio-Huronie FM communautaire Inc. ainsi que le Centre multiservices francophone du comté de Simcoe) a eu lieu le 12 septembre 2013 à La Clé de Penetanguishene. Quarante-trois (43) personnes étaient présentes.

## Réunions du conseil d'administration et des comités

### La Clé d'la Baie en Huronie

**Conseil d'administration** : le 12 septembre 2013, Lori-Ann Seward, Debra MacAlpine, Jacques Bois et Carole Walker sont réélus pour un mandat de deux (2) ans 2013-2015

Claudette Paquin, Patricia Pommet, Lionel Gignac et Melissa Maurice, demeurent pour compléter leur mandat de deux (2) ans (2012-2014).

**Le comité exécutif** est composé de : Claudette Paquin, présidente, Lori-Ann Seward, vice-présidente, Patricia Pommet, secrétaire et Lionel Gignac, trésorier.

Le comité précédent s'est rencontré à neuf (9) reprises.

### Radio-Huronie FM communautaire Inc. (Vague FM 88,1)

- AGA 2013 : le 12 septembre 2013, Jacques Bois est élu pour poursuivre un mandat de deux (2) ans (2013-2015) au C.A. de Radio-Huronie FM communautaire Inc. et Claudette Paquin poursuit son mandat de deux (2) ans (2012-2014).
- Conseil d'administration : le 12 septembre 2013, Claudette Paquin est élue présidente et Jacques Bois secrétaire. Claudette est aussi désignée représentante de Radio-Huronie FM communautaire à Angel Gate Bingo Association.

### Centre d'activités françaises

- AGA 2013 : le 12 septembre 2013, Debra MacAlpine est réélue pour combler un mandat de deux (2) ans (2013-2015) au C.A. du Centre d'activités françaises et Patricia Pommet poursuit son mandat de deux (2) ans (2012-2014).
- Conseil d'administration : le 12 septembre 2013, Patricia Pommet est élue présidente et Debra MacAlpine est élue secrétaire. Patricia est aussi désignée représentante du Centre d'activités françaises à Angel Gate Bingo Association.

### ACFO-Huronie

- AGA 2013 : le 12 septembre 2013, Lori-Ann Seward est réélue pour combler un mandat de deux (2) ans (2013-2015) au C.A. de l'ACFO-Huronie et Lionel Gignac poursuit son mandat de deux (2) ans (2012-2014).
- Conseil d'administration : le 12 septembre 2013, Lori-Ann Seward est élue présidente et Lionel Gignac est élu secrétaire. Lionel est aussi désigné représentant de l'ACFO-Huronie à Angel Gate Bingo Association.

### Centre multiservices francophone du comté de Simcoe (CMFCS)

- AGA 2013 : le 12 septembre 2013, Carole Walker est réélue pour combler un mandat de deux (2) ans (2013-2015) au C.A. du CMFCS et Melissa Maurice poursuit son mandat de deux (2) ans (2012-2014).
- Conseil d'administration : le 12 septembre 2013, Carole Walker est élue présidente et Melissa Maurice est élue secrétaire. Melissa est aussi désignée représentante du CMFCS à Angel Gate Bingo Association.



## Équipe de Gestion 2014



**Pierre Casault**  
*Directeur général*



**Sylvia Bernard**  
*Directrice,  
programmes et services*



**Michèle Laurin**  
*Gérante,  
finances et opérations*



**Adèle Williams-Beausoleil**  
*Adjointe de direction*

## Équipe des programmes et services



4 juin 2013



De gauche à droite :

**Angela Jones-Schmid**  
*Gérante de bureau*

**Michèle Laurin**  
*Gérante, finances et opérations*

**Mélanie Bouchard**  
*Gérante, radio et services culturels*

**Elaine Patry**  
*Coordonnatrice, Coin des petits*

**Pierre Casault**  
*Directeur général*

**Nadia Martins**  
*Directrice, programmes et services*

**Julie Bellehumeur**  
*Navigatrice de services et facilitatrice d'équipe- RTE*

**Josée Lefebvre**  
*Coordonnatrice du programme TAT*

**Sylvia Bernard**  
*Coordonnatrice du Centre de formation des adultes*

**Nicole Parent**  
*Superviseure, responsable de la qualité des services*

**Monique Clairret**  
*Coordonnatrice des services à l'emploi*

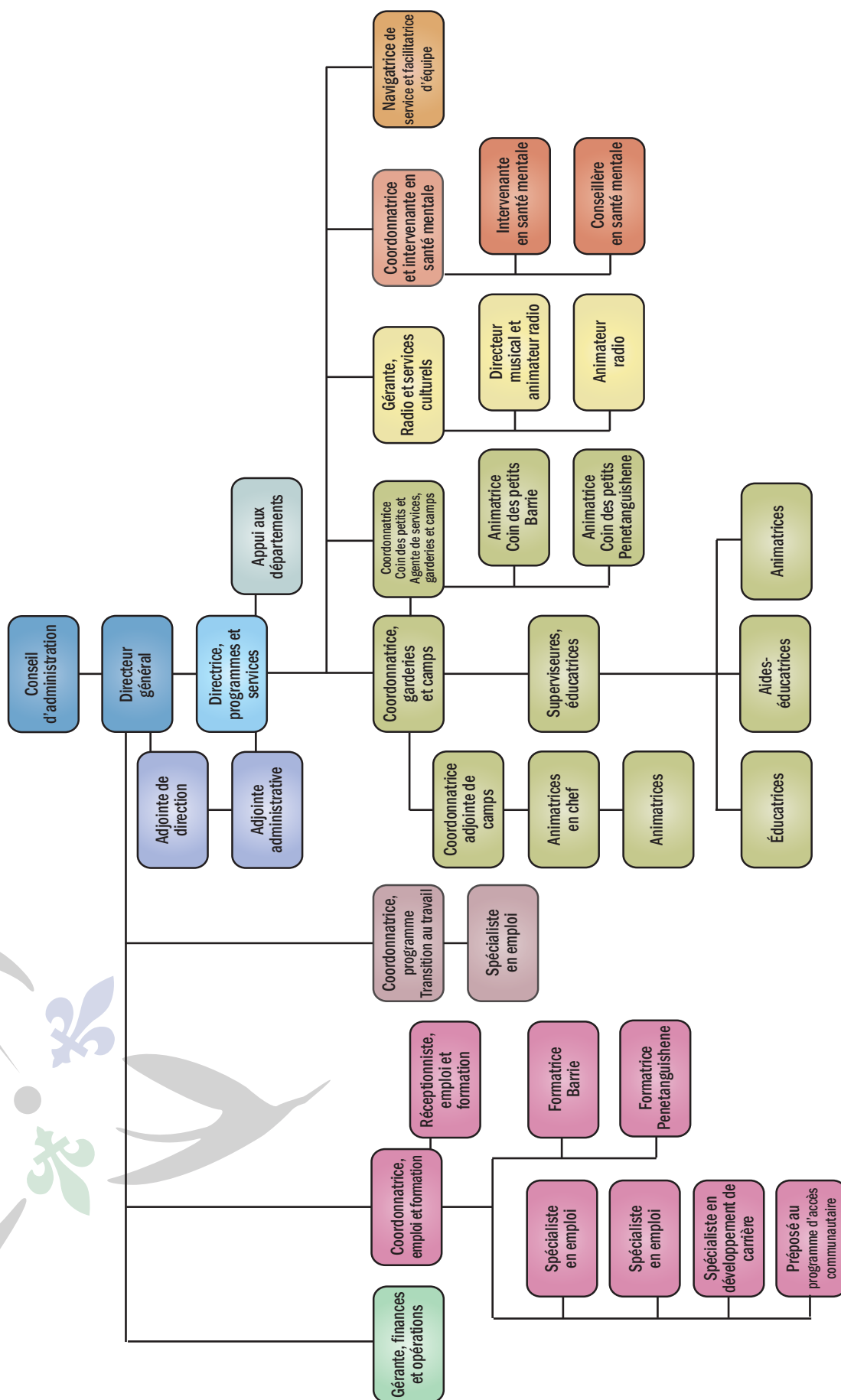
**Jim Vaillancourt**  
*Directeur, services corporatifs*

**Mona Lise Dubé**  
*Coordonnatrice et intervenante en santé mentale*

**Mélanie Laurin**  
*Adjointe administrative*

**Janet Belcourt**  
*Coordonnatrice de projets, activités récréatives pour les jeunes*





14 juillet 2014

L'année 2013 fut importante pour notre radio communautaire ! Le CRTC a renouvelé notre licence de diffusion pour les sept prochaines années et nous a accordé une nouvelle fréquence pour la ville de Barrie et les environs. Nous rediffusons depuis le 17 décembre 2013 sur la fréquence 106,7 FM.

Vague FM a une programmation musicale variée et de qualité, suit l'actualité locale et l'information régionale, garde un babillard à jour sur les événements communautaires qui se passent dans la région et offre des entrevues d'artistes francophones de partout au Canada et d'ailleurs.

Grâce à l'aide financière de MICRO, le programme « École à radio » offert aux écoles du comté, a connu encore une fois, cette année, beaucoup de succès. C'est un projet très important dans le cadre de la responsabilisation de l'éducation en langue française et l'appui à la politique d'aménagement linguistique. Ces ateliers permettent aux élèves de développer des habiletés de leadership, de communication orale, de construction identitaire et favorisent la rétention et le recrutement pour la radio communautaire.



**La radio francophone du grand Simcoe.**



Dans la programmation culturelle de 2013-2014, nous avons livré une fois de plus, une série d'événements et d'activités communautaires qui ont rejoint tous les groupes d'âge. Musique, théâtre, ateliers, contes, artistes locaux, collaboration dans divers festivals à travers le comté, nous sommes fiers d'avoir contribué à l'épanouissement de la langue et de la culture francophone.

Notons que cette année, un nouveau partenariat a vu le jour avec la base militaire de Borden afin d'offrir le spectacle d'Andrea Lindsay et Luc de Larochelière.

Le Chœur de La Clé a offert deux concerts exceptionnels dont celui du printemps au centre culturel de Midland, sous le thème des comédies musicales. Les membres de la chorale, dans leurs beaux habits, ont livré leur meilleur concert.





**Les services pour les enfants et les jeunes** offre un programme de santé mentale pour les familles ayant des enfants âgés de 0 à 18 ans. Ce programme est subventionné par le ministère des Services à l'enfance et à la jeunesse. Il comporte deux volets, un communautaire et un scolaire. Il permet d'offrir des services de counseling ainsi que des programmes et des ateliers de sensibilisation.

Durant l'année 2013-2014, notre équipe multidisciplinaire a desservi 228 enfants ainsi que leurs familles. L'équipe de santé mentale a également offert aux écoles francophones du comté les programmes suivants :

- « *Les leçons de stress* » et « *Les enfants et le stress* »
- *le programme DOVE (estime de soi pour les jeunes filles)*
- *le programme P.A.L.S. (programme pour contrer l'intimidation dans la cour d'école)*
- *le programme Rainbows (programme pour aider les jeunes vivant des situations difficiles).*

Les membres de l'équipe ont suivi, durant l'année, des formations et des ateliers afin de tenir à jour leurs connaissances professionnelles telles que : TIP, CANS, Thérapie cognitive, Dina Dinosaur et « Des amis pour la vie ». Certains membres de l'équipe participent aussi à des comités afin de maximiser les liens avec les divers organismes de santé mentale du comté de Simcoe.

Les services pour les enfants et les jeunes offrent également le service de navigation pour les enfants et les jeunes ayant des besoins spéciaux multiples qui habitent le comté de Simcoe et la région de York. Les enfants du réseau sont âgés de 0 à 19 ans ou jusqu'à 21 ans s'ils sont encore aux études et qu'ils ont des besoins spéciaux à long terme. Le Réseau de traitement des enfants de Simcoe - York (Children's Treatment Network - CTN) utilise l'approche d'équipe axée sur le plan de soins uniques. Chaque enfant a un dossier électronique, les fournisseurs de services qui oeuvrent avec les enfants partagent l'information clinique. Les services directs sont offerts par les partenaires qui forment le réseau. Les enfants ont accès aux services en réadaptation tels que :

- **audiologie**      - **physiothérapie**      - **ergothérapie**      - **communication**

Au courant de l'année 2013-2014, la navigatrice francophone de services a apporté son soutien à une vingtaine de familles. Quelques familles qui habitent dans le comté de Simcoe ont été référées aux Services pour les enfants et les jeunes de La Clé. Les intervenantes et la navigatrice de services travaillent en collaboration pour les dossiers communs.



L'équipe virtuelle francophone du comté de Simcoe a grandi et compte maintenant l'équipe francophone de la Société d'aide à l'enfance. Six rencontres « boîte à dîner » ont été organisées, rejoignant près d'une cinquantaine d'intervenants. Pour les parents, trois cafés rencontres ont eu lieu regroupant plus de cinquante participants.

**Café rencontre du 24 octobre 2013**



**Atelier en santé mentale**



**Services** pour les enfants et les jeunes



**Réseau de traitement des enfants**



**Le camp Bivouac** est un programme pour les jeunes francophones âgés de 5 à 12 ans qui veulent fréquenter un camp d'été et vivre la langue et la culture francophone dans un milieu sécuritaire et amusant. Il y a plus de 30 ans que le camp Bivouac existe. Nous sommes le seul camp dans la région où la totalité de la programmation se fait en français. Nous sommes fiers de pouvoir embaucher des jeunes animateurs francophones de la région d'année en année, ce qui leur permet de développer leurs expériences de travail et d'assurer une équipe dynamique ayant beaucoup d'expérience. Le camp fournit des emplois d'été à plus d'une dizaine de jeunes chaque année.

Le camp est offert à Barrie, Borden et Penetanguishene. Nous avons 8 semaines de camps durant l'été (mois de juillet et mois d'août). Nous offrons une gamme d'activités et de sorties chaque semaine. Notre programmation est adaptée aux besoins particuliers des groupes d'âges de 5 à 7 ans et de 8 à 12 ans. Le camp totalise maintenant plus de 770 semaines d'inscriptions chaque été. Une amélioration de 200 % depuis les cinq dernières années !

Nous avons encore offert une semaine de camp à Collingwood afin de mieux préparer les jeunes à leur rentrée scolaire. Ce projet fut un grand succès et a clairement démontré la présence de la francophonie dans cette région.

Nous sommes toujours reconnaissants des dons de nos commanditaires. Leur générosité assure la continuité de la programmation du camp Bivouac.




**Le petit voilier**  
**Garderie**

En 2013-2014, malgré les défis occasionnés par l'introduction du programme d'apprentissage des jeunes enfants (PAJE) dans les écoles élémentaires, et une pénurie d'éducatrices qualifiées, les Garderies le petit voilier ont su surmonter les obstacles et ont fourni un service exceptionnel à plus de 170 enfants dans les quatre écoles suivantes :

- École élémentaire La Source
- École élémentaire catholique Marguerite-Bourgeois
- École élémentaire Saint-Joseph
- École élémentaire catholique Saint-Louis

En ce qui concerne les programmes préscolaires, l'introduction de nouveaux outils de travail a facilité la progression du nouveau curriculum basé sur les capacités émergentes des enfants et l'apprentissage par le jeu.

Pour ce qui est des services avant et après l'école, le programme de jour prolongé a été adapté dans la moitié de nos sites et nous continuons toujours à évoluer de façon à répondre aux attentes du ministère de l'Éducation.

**Félicitations à toute l'équipe des garderies pour une belle réussite !**







**Le coin des petits** est subventionné par le ministère des Services à l'enfance et à la jeunesse et offert gratuitement aux enfants âgés de 0 à 6 ans accompagnés d'un adulte.

**Le coin des petits** permet d'avoir accès à une professionnelle de la petite enfance d'expérience qui anime une multitude d'activités développées à partir des intérêts de chaque enfant et de son développement.

Votre enfant aura l'occasion de lire des livres, de chanter des chansons, de socialiser avec d'autres familles ayant des besoins en commun, d'établir des liens d'amitié avec d'autres enfants et de manger une collation nutritive, et ce, complètement en français.

Nous collaborons aussi avec les services culturels de La Clé pour offrir à nos familles des occasions de vivre la francophonie tout en se divertissant, ex. : les fêtes d'Halloween et de Noël. Nous participons aussi aux occasions de rassemblement francophones comme la Journée franco-ontarienne en septembre et bien d'autres.

Nous offrons également des activités à l'extérieur de nos locaux telles que :

- **visite au Zoo d'Elmvale**
- **visite à la ferme Barrie Hill**
- **visite à la bibliothèque**
- **visite à la ferme Chappell**

De plus, nous avons des invités spéciaux tels que :

- **orthophoniste**
- **hygiéniste dentaire**
- **enseignante ressource**

En 2013-2014, les coins des petits ont eu 1888 visites d'enfants et leurs familles.

Les coins des petits ont pignons sur rue au 63, rue Main à Penetanguishene et au 2, promenade Marsellus, bureau 5 à Barrie.

**Le coin des petits à Penetanguishene**



**Le coin des petits à Barrie**



Un endroit où parents et enfants apprennent à jouer en français.



**Transition au travail** est un programme pour les jeunes francophones de 18 à 30 ans qui sont à la recherche d'emploi et qui désirent acquérir les compétences de vie et d'employabilité essentielles au marché du travail.

Ce programme financé par Service Canada en est à sa 9e année.

Au cours de l'année 2013-2014, un total de 18 jeunes adultes ont activement participé à une gamme d'ateliers et d'activités adaptés aux besoins particuliers du groupe (7 semaines).

De plus, ils ont eu un placement rémunéré de 20 semaines, chez un employeur local, qui leur a permis de faire la transition de l'expérience de travail soutenu à une transition permanente au marché du travail. De 18 participants (100% de notre cible 2013-2014), 13 participants ont maintenu l'emploi suite à leur placement ou se sont trouvés un emploi à temps-plein et /ou sont de retour à l'école pour poursuivre leur éducation.

Nous les félicitons pour leurs accomplissements et leur souhaitons bonne chance!

Nous remercions également tous les employeurs qui ont accueilli nos participants et qui ont su leur permettre de s'épanouir comme individu et membre productif de notre société. Grâce à l'appui des employeurs locaux, nous comptons, encore une fois cette année, une belle réussite du programme Transition au travail.



## Transition au travail



**La Clé de l'emploi/Employment Services** offre des services d'emploi bilingues d'Emploi Ontario, financés par le ministère de la Formation et des Collèges et Universités, offrent une gamme de ressources, de mesures de soutien et de services visant à répondre aux besoins des particuliers en matière d'emploi et à ceux des employeurs en matière de main-d'œuvre qualifiée. Ils peuvent aussi aider les particuliers à améliorer leur formation professionnelle et leur emploi.

En 2013-2014, 180 individus ont bénéficié de coaching d'emploi individualisé, 66 % d'entre eux avaient un emploi à la fermeture de leur plan d'action et 15% étaient retournés aux études. En moyenne, 400 activités mensuelles sont offertes aux chercheurs d'emploi et employeurs, en personne, au téléphone ou par Internet. 784 personnes ont participé à des ateliers d'orientation et de recherche d'emploi. 9 jeunes chercheurs d'emploi et 19 adultes ont bénéficié d'un placement chez un employeur pour un total de plus de 75 000\$ dans 23 petites entreprises.



**La Clé de l'emploi  
Employment Services**





**Le Centre de formation des adultes** de La Clé est présent dans la région de Barrie depuis 2004 pour offrir un programme d'alphabétisation et de formation de base aux francophones du comté de Simcoe. Ce programme permet, aux personnes âgées de 19 ans et plus, de faire la mise à niveau de leurs compétences essentielles. Que ce soit pour le français (lecture ou écriture), les mathématiques, l'informatique ou pour compléter des études secondaires (GED), le Centre offre un accompagnement individualisé ou en petit groupe afin de répondre aux besoins des apprenants. Cette année, le Centre de Barrie a accompagné une vingtaine d'apprenants dans l'atteinte de leurs objectifs. Depuis le 1<sup>er</sup> avril 2013, un nouveau centre a ouvert ses portes. Intégré aux locaux de La Clé de l'emploi, il permet de mieux répondre aux besoins des apprenants du Nord du comté. Au cours de sa première année d'opération, ce centre a lui aussi desservi une vingtaine d'apprenants.

Les centres de formation des adultes de La Clé ont été, pour la première fois cette année, l'hôte d'ateliers d'écriture offerts par des écrivains locaux dans le cadre de la première édition du concours « Écrire pour se raconter » des Éditions David.

Le Centre de formation des adultes offre également, depuis 2012, une programmation de cours et d'activités en soirée pour l'apprentissage de langues secondes (français, anglais et espagnol). Ce volet est de plus en plus populaire et de nouvelles activités seront développées pour la prochaine année.



**Centre de formation des adultes**

Groupe de conversation intermédiaire



Ateliers d'écriture



**Le Programme d'accès communautaire (PAC)** est un service offert gracieusement par La Clé sur l'ensemble du territoire du comté de Simcoe. Il permet à la population d'avoir accès à un espace équipé d'ordinateurs avec accès gratuit à l'Internet ainsi qu'un soutien et de la formation en informatique offerts à la clientèle. La Clé possède trois sites. Le premier est situé à La Clé de l'emploi au centre commercial Village Square Mall, le deuxième se trouve au 63, rue Main, au Coin des petits et le dernier est au bureau de Barrie dans la salle du Centre de formation des adultes.



**Produits culturels** : des produits culturels et des disques compacts d'artistes franco-ontariens sont en vente aux bureaux de Barrie et de Penetanguishene.



Des drapeaux franco-ontariens et plusieurs autres articles franco-ontariens sont également en vente.



**La librairie d'la Clé** : La Clé de Barrie est fière de vous offrir une grande sélection de produits (livres, ressources éducatives, jeux, jouets, etc.) en français de la Librairie du Centre de Sudbury.

Vous cherchez le cadeau parfait pour un ami, un parent ou un enfant francophone?

Passez nous voir à Barrie pour découvrir notre éventail de produits!



Librairie du Centre  
l'oasis francophone

**Sites Internet** : les sites de Vague FM 88,1 et de La Clé sont maintenus et mis à jour de façon régulière afin d'assurer la meilleure visibilité possible.

**[www.vaguefm.ca](http://www.vaguefm.ca)** • **[www.lacle.ca](http://www.lacle.ca)**

## Saviez-vous que...

Chaque année, lors de la soirée des finissants, La Clé remet 4 bourses scolaires de 100\$ aux élèves méritants de nos 3 écoles secondaires francophones (Le Caron, Nouvelle-Alliance et Roméo Dallaire) pour un total de 1 200 \$ au nom de :

- **Vague FM 88,1 / La Clé d'la Baie en Huronie**  
pour l'engagement aux communications, l'implication à la radio scolaire, le journal étudiant, la radio VAGUE FM 88,1 ou le journal Le Goût de vivre ou un élève qui poursuivra ses études en communication.
- **Centre d'activités françaises / La Clé d'la Baie en Huronie**  
pour la promotion, la participation ou le bénévolat aux activités culturelles francophones au sein de l'école ou de la communauté.
- **ACFO-Huronie / La Clé d'la Baie en Huronie**  
pour le dévouement au développement de la communauté ou l'implication au conseil des élèves.
- **Centre multiservices francophone du comté de Simcoe/ La Clé d'la Baie en Huronie**  
pour la poursuite de ses études en santé ou en services sociaux.



## Relations externes (provinciales et nationales)

La Clé a comme philosophie que les liens et les partenariats sont à la base de la réussite des projets et des activités. Nous croyons donc fermement à la participation provinciale et nationale et nous utilisons ces occasions au maximum pour tisser des liens et pour assurer une vision concertée de la francophonie ontarienne.

Nous sommes membres des organismes provinciaux et nationaux suivants :

- Alliance des radios communautaires du Canada (ARC)
- Assemblée de la francophonie de l'Ontario (AFO)
- Coalition ontarienne de formation des adultes (COFA)
- Mouvement des intervenants en radio de l'Ontario (MICRO)
- Réseau Ontario

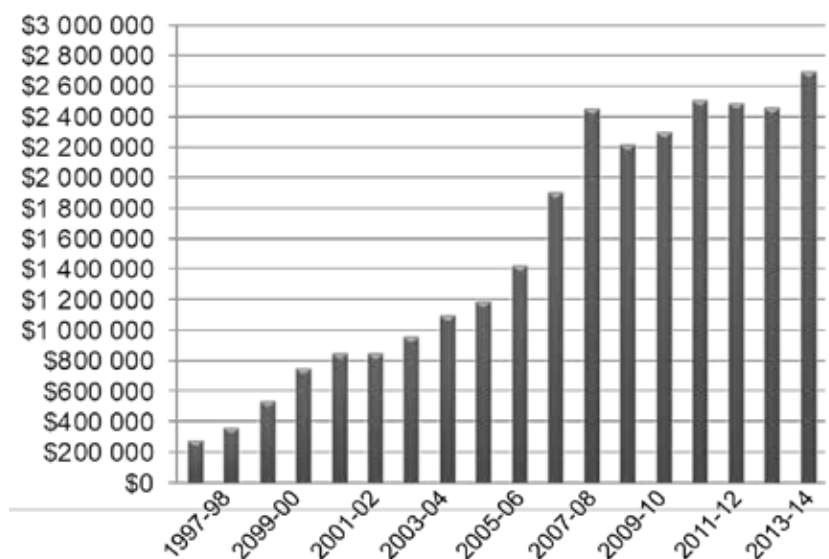
## Relations externes (régionales)

La Clé entretient des relations avec plusieurs organismes et comités externes. Bien que celles-ci soient nombreuses et importantes, elles jouent un rôle important dans l'amélioration des services en français dans le comté de Simcoe. Les principaux comités sont :

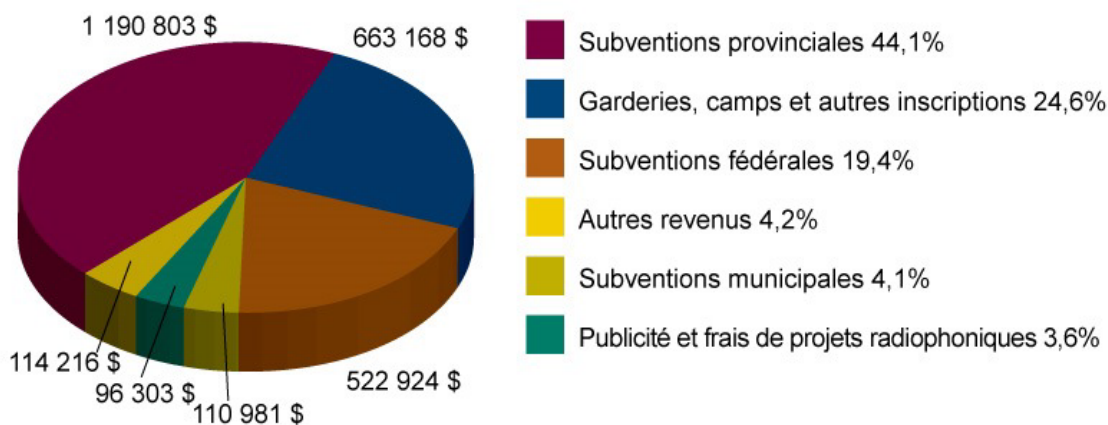
- Centre de santé communautaire CHIGAMIK Community Health Centre Inc.
- Comité consultatif pour l'enfance en difficulté (conseil scolaire de district catholique Centre-Sud et conseil scolaire Viamonde)
- Comité petite enfance
- Comités Mental Health & Addiction
- COMPASS de Simcoe
- COMPASS francophone
- Comté de Simcoe - LIPS (Local Immigration Partnership)
- Education Committee (CTN)
- Festival du Loup
- Festival Mariposa
- Initiative de leadership en matière de soutien aux élèves (ILSÉ)
- La Coalition des services à l'enfance, à la jeunesse et aux familles
- Meilleur départ local
- Meilleur départ régional
- Ontario Early Years Centre
- Réseau local d'intégration des services de santé (RLISS)
- Simcoe County Childcare Committee
- Simcoe Muskoka Literacy Network
- Simcoe Muskoka Workforce Development Board

Ces comités n'incluent pas les rencontres ponctuelles et tous les comités internes qui favorisent la concertation, l'échange de pratiques exemplaires et l'uniformisation de la gestion des programmes.

## Revenus depuis 1996



## Revenus 2013 - 2014



### Constats - Revenus

- Réduction des revenus du Fédéral
- Augmentation des revenus du Provincial
- Augmentation des revenus du Municipal (garderies)
- Augmentation dans la vente de publicité radio
- Augmentation des revenus d'inscriptions (garderies)
- Réduction des autres revenus

### Constats - Dépenses

- Augmentation des salaires
- Augmentation des cachets d'artistes
- Les coûts d'opération sont stables
- Augmentation des achats d'équipement
- Augmentation des frais de déplacement

La Clé d'la Baie en Huronie - Association culturelle francophone  
1er avril 2014 au 31 mars 2015

## PRODUITS

Subventions fédérales	488 493
Subventions provinciales	1 106 916
Subventions du comté	79 736
Publicité et projets radio	80 200
Vente de produits	4 650
Vente de billets et inscriptions	635 569
Vente de services	60 936
Revenus de locations	12 000
Collecte de fonds	11 900
	<hr/>
	2 480 400

## CHARGES

Salaires et avantages sociaux	1 755 386
Contractuels	69 536
Honoraires professionnels	78 500
Achats - produits et matériaux	90 354
Cotisation et permis	40 615
Cachets d'artistes	23 000
Commissions	13 070
Publicité et promotion	20 400
Déplacements	35 663
Communications	36 700
Achats - services	60 000
Frais de bureau	15 900
Intérêts et frais bancaires	21 100
Dépenses liées aux baux	134 776
Impôts fonciers	13 900
Utilités	19 900
Assurances	31 600
	<hr/>
	2 460 400
Réduction dette	20 000
	<hr/>
	2 480 400



## Portes ouvertes

Bureau satellite de La Clé

mardi 4 juin 2013  
2, promenade Marsellus, bureau 5, Barrie



## Ouverture officielle

Centre de formation des adultes et La Clé de l'emploi

jeudi 27 février 2014  
Village Square Mall  
2, rue Poyntz, Penetanguishene





La Clé remercie tous les bailleurs de fonds suivants ainsi que tous nos partenaires pour leur appui au cours de l'exercice 2013-2014.

## National

- Agence fédérale de développement économique pour le Sud de l'Ontario (FEDDEV)
- Conseil des arts du Canada
- Fonds canadien de la radio communautaire (Le)
- Industrie Canada : Entente Canada-Ontario
- Nouveaux Horizons pour les aînés
- Patrimoine canadien
- Service Canada

## Provincial

- Assemblée de la francophonie de l'Ontario (AFO)
- Conseil de la coopération de l'Ontario (Jeunesse Canada au travail)
- Conseil des arts de l'Ontario
- Mouvement des intervenants et des intervenantes en Communication radio de l'Ontario (Le) (MICRO)
- Ministère de la Formation et des Collèges et Universités
- Ministère des Services sociaux et communautaires
- Ministère des Services à l'enfance et à la jeunesse
- Ontario Library Association (OLA)

## Régional/local

- Comté de Simcoe
- Réseau de traitement pour enfants (Le)



## Programmes et services

### Services culturels

- Activités sociales, culturelles et artistiques
- Chorale communautaire - Le Choeur de La Clé
- Festivités francophones d'hiver (Penetanguishene)
- Spectacles et événements
- Vague FM 88,1 / 106,7
- Activités radiophoniques



### Services à la famille

- Coin des petits
- Réseau de traitement pour enfants
- Services pour les enfants et les jeunes
- Ateliers de prévention et counseling



### Camps et garderies

- Camp Bivouac (Penetanguishene, Barrie, Borden)
- Le petit voilier - École Marguerite-Bourgeois - Borden
- Le petit voilier - École La Source - Barrie
- Le petit voilier - École Saint-Joseph - Penetanguishene
- Le petit voilier - École Saint-Louis - Penetanguishene



### Services d'emploi et de formation

- La Clé de l'emploi - Employment Services
- Transition au travail
- Centres de formation des adultes
- Programme d'accès communautaire (PAC)







*Votre premier choix pour les services en français*



 **Le coin des petits** *la Clé*

 **Le petit voilier** *la Clé*  
**GARDERIE**

 **Services** *la Clé*  
pour les enfants  
et les jeunes

 **CAMP BIVOUAC** *la Clé*

 **Transition au travail** *la Clé*

 **Centre de formation  
des adultes** *la Clé*

 **La Clé de l'emploi** *la Clé*  
Employment Services

**VAGUE FM 88,1**



**Penetanguishene : 705 549-3116**

**Barrie : 705 725-9755**

**lacle.ca**



## *Siège social*

63, rue Main, C.P. 5099  
Penetanguishene (Ontario)  
L9M 2G3  
Tél. : 705 549-3116  
Télec. : 705 549-6463

## *Bureau satellite*

2, promenade Marsellus, bureau 5  
Barrie (Ontario)  
L4N 0Y4  
Tél. : 705 725-9755  
Télec. : 705 725-1955

[www.vaguefm.ca](http://www.vaguefm.ca)  
[www.lacle.ca](http://www.lacle.ca)