



Rapport annuel 2021-2022

Vers un nouvel horizon



Reconnaissance du territoire

La Clé tient à reconnaître que la terre sur laquelle nous sommes réunis aujourd'hui est le territoire traditionnel de la nation Anishinaabe.

Nous tenons également à souligner la présence durable des peuples autochtones de cette région, en particulier les Premières Nations du Conseil Chippewas, composées de la Première nation de Beausoleil, des Chippewas de Rama et des Chippewas de l'île Georgienne.

Nous reconnaissons également la Première nation de Moose Deer Point, les Mohawks de Wahta, les conseils métis de la baie Georgienne et de la rivière Moon dans cette région.

Il convient de noter que les Nations Wendat et Haudénaushowny ont également marché sur ce territoire au fil du temps.

Nous reconnaissons que nous sommes tous visés par les traités et nous acceptons d'assumer notre responsabilité d'honorer toutes nos relations.

Table des matières

Mot de la présidente et de la directrice générale	1
Mission, vision, valeurs et raisons d'être	2
Conseil d'administration	3
Programmes et services de La Clé	4
Enfance et famille	5-6
Emploi et formation	7
Radio et activités culturelles	8
Service de traiteur	9
Équipe	10
La Clé en action	11-12-13
Célébrations de la culture	14-15
États financiers et bailleurs de fonds	16
Remerciements	17



Tina Christman
Présidente



Tina-Anne Thibideau
Directrice générale

Mot de la présidente et de la directrice générale

C'est avec une fierté incommensurable que nous vous partageons, conjointement, les succès et le travail acharné et inspirant de la famille de La Clé pour l'année 2021-2022. Un nouvel horizon s'annonce pour La Clé et sa communauté à la suite d'une année remplie de fermetures, de réouvertures, d'obstacles, mais plus notamment, de succès !

Plusieurs facteurs contribuent à notre fierté de faire partie de cette grande famille de La Clé, telle que l'augmentation de notre présence virtuelle auprès de la communauté pour nos nombreux programmes, le retour de spectacles et activités familiales en personne, une augmentation de collaborations interservices, l'ajout de nouvelles personnes clés au sein de l'équipe de directions et des employé.e.s inspirant.e.s dévoués à leur communauté francophone et francophile.

Parmi les nombreux succès de l'équipe à La Clé, nous souhaitons en souligner quelques-uns. Nous avons pu officiellement rénover et agrandir notre centre de service de garde éducatif à Lafontaine. Nous avons pu célébrer les accomplissements de deux employées ayant mérité des prix d'employée de l'année par Réseau Ontario ainsi que le Southern Georgian Bay Chamber of Commerce. Nous avons été épatés par l'augmentation de collaborations et de références de la part des conseils scolaires francophones du comté et les divers services offerts par La Clé. Nous avons lancé une nouvelle application mobile gratuite pour CFRH et avons développé une série de balados sur Spotify. Les centres ON y va ont connu d'énormes succès avec leur programmation en plein air ainsi qu'avec le nouveau programme « Prêt pour la maternelle ».

Il est impossible d'expliquer à quel point le succès de La Clé est représentatif du travail étonnant et innovant de tous les employés dans tous nos services. C'est grâce à chacun et chacune que La Clé a pu surmonter les obstacles présentés par la pandémie et a pu se démarquer encore plus auprès de la communauté du comté de Simcoe. La résilience des employés, du conseil d'administration, des membres ainsi que la communauté entière représente, avant tout, le soleil à l'horizon. Peu importe la tempête, nous demeurons assurés que le navire gardera le cap, peu importe les vagues qui se présentent.

La prochaine année continuera à refléter et propulser la mission et la vision de La Clé vers l'avenir. La Clé se concentrera sur son prochain cadre stratégique qui saura miser sur la valorisation, la communication et l'innovation de nos services afin de continuer à desservir une communauté aussi engagée que la nôtre.

Nous remercions les membres du conseil d'administration pour leur grande implication et leur participation soutenue aux rencontres, et nous félicitons les employés pour l'excellent travail accompli.

En terminant, nous tenons à vous remercier pour la confiance que vous continuez à démontrer en nous afin de faire vibrer la francophonie, le dynamisme et le climat de famille que nous bâtissons ensemble ici à La Clé. C'est un vrai honneur et privilège de servir à votre nom pour représenter la vitalité de la francophonie dans le comté de Simcoe.

Mission, vision, valeurs et raisons d'être

Mission

La Clé est un organisme catalyseur au service de la communauté francophone du comté de Simcoe.

Vision

Reconnue pour son leadership d'inclusion, La Clé offre une gamme complète de services de qualité afin de contribuer activement à l'épanouissement, la réussite et la reconnaissance de la communauté francophone du comté de Simcoe.

Valeurs et raisons d'être

Les employés de La Clé pratiquent quotidiennement
5 vertus :

**Humilité - Persévérance - Compétence
Adaptabilité- Débrouillardise**

La culture de La Clé comprend les **5 comportements**
d'une équipe cohésive.

Dans notre milieu de travail, la **CONFIANCE** entre nous est une grande priorité. Nous sommes capables de nous engager dans des discussions ou des **DÉBATS** authentiques et constructifs.

Quand nous prenons une décision ensemble, on **S'ENGAGE** à la mettre en oeuvre et on se tient **IMPUTABLE** les uns envers les autres. Notre focus ultime est l'atteinte des **RÉSULTATS** collectifs de La Clé, qui ont toujours priorité sur les résultats individuels ou des départements.

Le conseil d'administration
veille au développement
stratégique et à la
gouvernance saine de La Clé,
dans l'intérêt de ses membres.

Le C.A. est composé
d'administrateurs dévoués
qui travaillent en étroite
collaboration avec la direction
générale pour assurer la
mise en œuvre du plan
stratégique de La Clé et veille
à ce que l'organisme demeure
transparente, rende ses
comptes et contribue à
l'essor et au rayonnement
de la francophonie dans
le comté de Simcoe.

Conseil d'administration

2021-2022



**TINA
CHRISTMAN**
Présidente



**MORGANE
DUNOT**
Vice-présidente



**SYLVAIN
FECTEAU**
Trésorier sortant



**DOMINIQUE
DAWAN
GOUANTOUEU**
Trésorier



**SOPHIE
GRAVEL**
Secrétaire



**MYLÈNE
FEYTOUT-EWARD**
Administratrice



**BERNARD
LACHAPELLE**
Administrateur



**JULIEN
LAGARDE**
Administrateur



**ANN STÉPHANIE
ROUSSEL**
Administratrice



**MELISSA
MAURICE**
Administratrice

Élections 2022

*2 postes vacants

*3 membres en réélection

Programmes et services

Enfance et famille

Services de garde éducatifs

Camps d'été

Services d'aide pour les jeunes

Centres ON y va

Emploi et formation

Services d'emploi bilingues

Services de formation aux adultes

Radio et activités culturelles

Radio communautaire CFRH 88,1-106,7

Programmation culturelle

Chorale communautaire

Service de traiteur

Le Gosier



Enfance et famille

La Clé est fière de pouvoir offrir des services destinés aux enfants et aux jeunes, dont des services de garde éducatifs, des camps d'été, des services de santé mentale pour les jeunes et des centres pour l'enfant et la famille ON y va.

Services de garde éducatifs

27

bambins

99

préscolaires

167

scolaires

Points saillants

Une année dédiée à la valorisation du métier de l'éducatrice et de l'éducateur de la petite enfance pour maintenir et retenir le personnel dans les services de garde éducatifs de La Clé.

Camps d'été

569

semaines
vendues

14

employés

Points saillants

Grâce aux commanditaires, les camps d'été de La Clé ont pu faire de magnifiques sorties, profiter de sorties à la plage, faire des activités de survie en plein air et participer à des concours entre les sites, notamment la construction de robots et la création d'une chanson thème.



Enfance et famille

La Clé est fière de pouvoir offrir des services destinés aux enfants et aux jeunes, dont des services de garde éducatifs, des camps d'été, des services de santé mentale pour les jeunes et des centres pour l'enfant et la famille ON y va.

Services d'aide pour les jeunes

57

enfants desservis

6

ateliers de prévention

27

demandes de service

Points saillants

La collaboration et le travail d'équipe entre La Clé et les conseils scolaires francophones se sont davantage développés et nous avons donc connu une hausse de demandes de service en 2021 et 2022.

Centres ON y va

281

enfants servis

154

parents servis

Points saillants

Plusieurs activités ont été planifiées à l'extérieur afin de favoriser les rassemblements en sécurité. Le programme Prêt pour la maternelle fut un grand succès. Plusieurs collaborations avec autres organismes ont fait en sorte que nous avons pu offrir une belle variété d'activités aux familles.

Emploi et formation

La Clé est fière de pouvoir offrir des services à l'emploi et à la formation, dont des services d'emploi bilingues et des services de formation aux adultes.

Services d'emploi bilingues

13 employeurs qui ont bénéficié des fonds de placements et soutiens à l'emploi pour nos clients assistés

724 participations aux ateliers et ressources disponibles au centre ou en ligne

98% de clients satisfaits

Points saillants

Grande présence dans la communauté pour bien desservir les chercheurs d'emploi et les employeurs. Deux nouveaux employés se joignent à l'équipe, un prospecteur d'emploi et une spécialiste en emploi.

Services de formation aux adultes

65 apprenants à Barrie et Penetanguishene

7 groupes de conversation

100% de clients satisfaits

Points saillants

Le même service de qualité a été offert pendant la pandémie. Notre équipe a su s'adapter pour continuer à répondre aux besoins de nos apprenantes et apprenants via des rencontres virtuelles. Plusieurs nouveaux clients ont été recrutés via les écoles francophones de la région.



Radio et activités culturelles

La Clé opère votre radio francophone CFRH, qui est disponible sur les fréquences 88,1 FM et 106,7 FM. La Clé est fière de pouvoir offrir une programmation culturelle francophone tout au long de l'année ainsi qu'une chorale communautaire.

Radio communautaire
CFRH 88,1-106,7

50 k\$

donnés aux gagnants du
bingo radio

48 1

balados

application mobile

Points saillants

Embauche d'un nouvel animateur du matin et d'une représentante des ventes. Un nouveau projet d'émissions de sports et de capsules sportives historiques s'ajoutent à la programmation de la radio, ainsi que des reportages avec des collaborateurs et plusieurs bénévoles.

Programmation culturelle

25

représentations

20

artistes
différents

1864

spectateurs

Points saillants

Nous avons accueilli dans notre équipe une nouvelle coordonnatrice artistique. Malgré la pandémie, nous avons continué d'offrir des activités et des spectacles de qualité pour la communauté francophone du comté de Simcoe.



Service de traiteur

La Clé est fière de pouvoir offrir un service de traiteur qui se spécialise dans la préparation et la livraison de repas santé. Le Gosier a comme philosophie de faire découvrir aux jeunes que manger santé a aussi bon goût !

Le Gosier

8 801

repas servis à la cafétéria de l'ÉSC Nouvelle-Alliance

29 280

repas et collations servis dans les services de garde éducatifs de La Clé

135

boîtes à dîner de collations santé préparées et remises aux familles ON y va

2 341

repas Eat Well servis aux élèves de l'ÉEC Frère-André et de l'ÉSC Nouvelle-Alliance

Points saillants

Une étude de marché et un sondage ont été réalisés pour nous aider à mieux répondre aux besoins de la clientèle et de la communauté. Nous avons embauché une firme externe pour mettre à jour notre plateforme Shopify pour inclure une option bilingue pour les parents francophiles et anglophones et nous avons effectué une campagne publicitaire pour nos bocaux santé.

Équipe 2021-2022

L'équipe de leaders engagés de La Clé est composée de 4 directions et de 7 coordinations de programmes et services.

L'équipe complète de La Clé compte plus de 40 employés qui assurent la livraison de services de qualité à la population francophone du comté de Simcoe.



TINA-ANNE THIBIDEAU

Directrice générale



MICHÈLE LAURIN

Directrice des finances et opérations



ANNICK BROWN

Directrice des services à la famille



CARL MONETTE

Directeur des services aux adultes et à la communauté



MARLÈNE MAILLOUX

Coordonnatrice des services de garde éducatifs



SHANNY DELISLE

Coordonnatrice des centres ON y va et des camps



WADIH BEHEIT

Superviseur des services pour enfants et jeunes



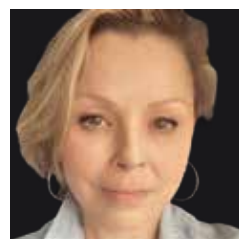
STÉPHANIE RAE

Chef cuisinière Le Gosier



RYCKE MIYALOU

Coordonnateur des services d'emploi



JOSÉE LECLERC

Coordonnatrice du service de formation aux adultes (par intérim)



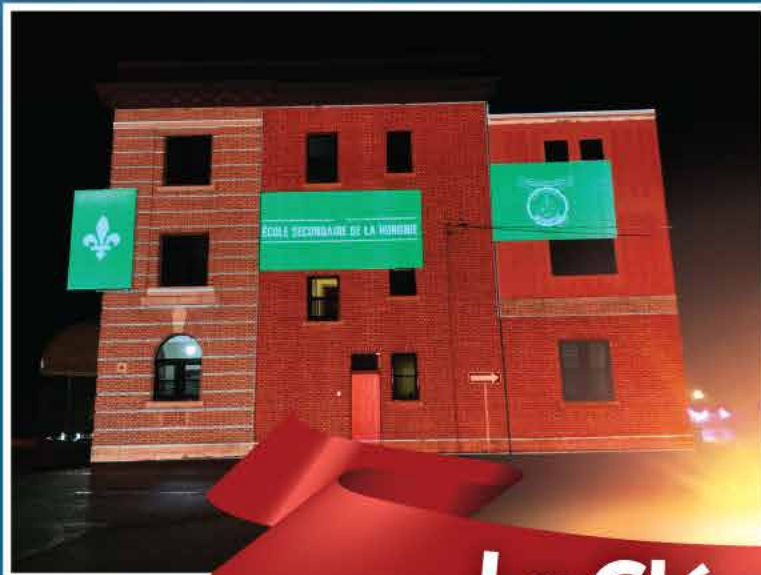
NICOLE LEFAIVE

Coordonnatrice artistique
**fin septembre 2021*

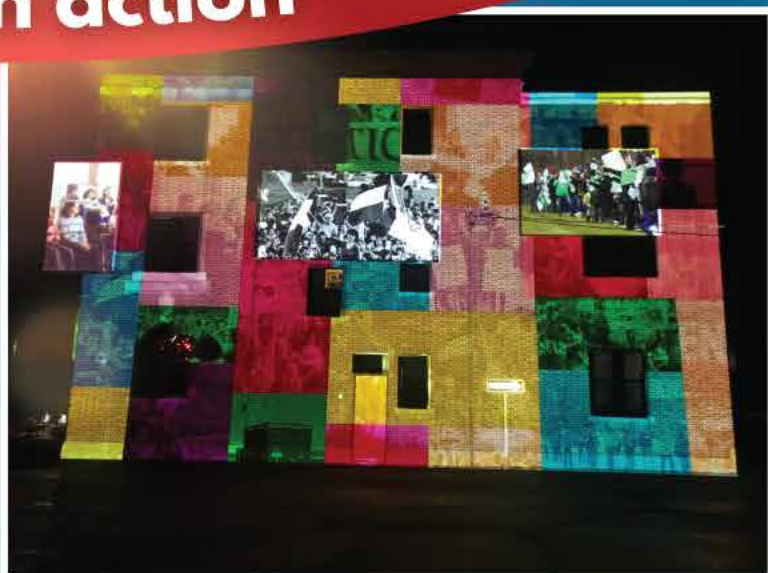


JULIE-KIM BEAUDRY

Coordonnatrice artistique
**début septembre 2021*



La Clé en action



Présentation multi-média à caractère historique

projetée sur l'édifice de La Clé au 63, rue Main à Penetanguishene

25 septembre 2021

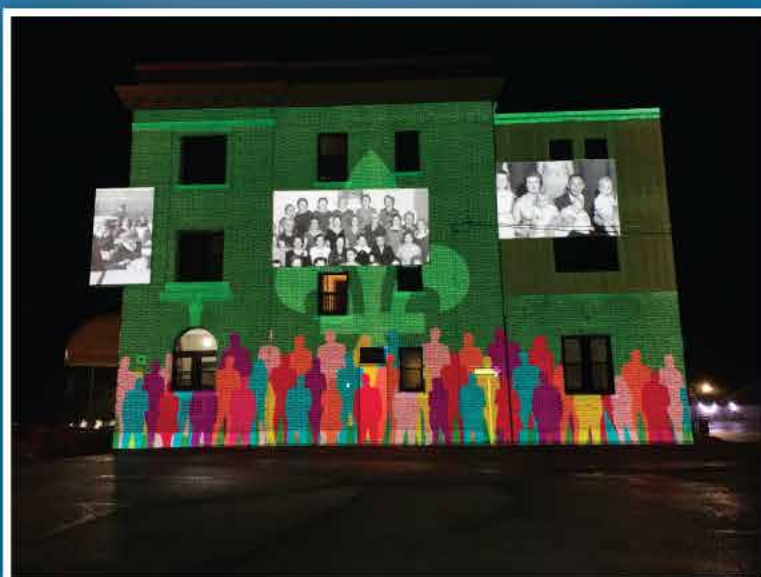




Photo
Le Goût de vivre



Photo
Le Goût de vivre



Photo
Le Goût de vivre



Photo
Le Goût de vivre

La Clé en action



Photo
Le Goût de vivre



Journée annuelle d'appréciation des éducatrices et des éducateurs des services d'apprentissage et de garde des jeunes enfants de l'Ontario

21 octobre 2021

Projet

Autonomie des aînés par le numérique

avril 2021 à mars 2022

9 jeunes bénévoles
du secondaire

29 aînés participants

Des ateliers de formation numérique pour les 55+ pour...

- 1 prendre soin de sa santé physique et mentale;
- 2 briser l'isolement et participer activement à la vie sociale;
- 3 planifier les transports et augmenter sa mobilité;
- 4 accéder aux services à proximité; et
- 5 communiquer avec sa famille, ses amis et ses proches aidants.

La Clé en action

BINGO RADIO BILINGUE

Du 28 novembre 2020 au 26 mars 2022...

nous avons remis

68 000 \$ en argent

à plus de 85 gagnantes et gagnants !





Célébrations de la culture 2021-2022



Le Paysagiste (Dayv Poulin) et Loni Konkal





Célébrations de la culture 2021-2022



photo Éric Skelton

Extrait des états financiers vérifiés

Du 1er avril 2021 au 31 mars 2022 comparés à la même période de l'année précédente

PRODUITS	2021-2022	2020-2021
Gouvernement provincial	1 031 888	912 148
Comté de Simcoe	729 997	686 964
Gouvernement fédéral	446 316	462 710
Subventions salariales	62 186	241 144
Amortissement des subventions et contributions reportées	80 851	116 762
Garderie, camp et autres inscriptions	843 409	571 441
Publicité et projets radiophoniques	170 740	153 499
Collectes de fonds et dons	103 613	46 809
Ventes de produits	48 603	16 715
Prestations de services	44 206	53 225
Autres	5 943	3 000
TOTAL	3 567 752	3 264 417

CHARGES	2021-2022	2020-2021
Salaires et avantages sociaux	2 235 823	2 013 748
Frais de location	172 103	138 362
Produits et matériaux	171 690	121 410
Sous-traitants	141 852	122 074
Cachets	75 770	22 728
Achat de services	69 082	69 094
Assurances	58 044	50 090
Licences et permis	52 998	37 419
Prix de bingo	50 006	18 001
Équipement	37 337	12 999
Publicité et promotion	31 886	8 286
Frais de déplacement	27 944	18 247
Commissions	26 618	17 398
Taxes foncières	25 047	27 588
Services publics	21 238	19 239
Télécommunications	19 000	19 458
Entretien et réparations	8 291	9 025
Frais de bureau	6 778	5 897
Honoraires professionnels et de consultation	99 482	142 419
Intérêts et frais de service	8 453	10 265
Intérêts sur la dette à long terme	2 338	4 345
Amortissement des immobilisations	113 478	84 938
Amortissement des actifs incorporels	1 847	2 308
TOTAL DES DÉPENSES	3 458 365	2 975 338

EXCÉDENT DES PRODUITS SUR LES CHARGES	109 387	289 079
--	----------------	----------------

UN BUDGET DE

3,5 millions

21

BAILLEURS DE FONDS

Subventions fédérales :

Patrimoine Canadien
Service Canada
Jeunesse Canada au travail
Association des collèges et universités de la Francophonie canadienne
Association de la presse francophone
Fonds canadien de la radio communautaire
Fondations communautaires du Canada
Fédération culturelle canadienne-française
Fédération de la jeunesse canadienne-française
Gouvernement du Canada

Subventions provinciales :

Conseil des arts de l'Ontario
Fondation Trillium de l'Ontario
Ministre du Travail, de la Formation et du Développement des compétences
Assemblée de la francophonie de l'Ontario
Gouvernement de l'Ontario
Réseau Ontario

Subventions régionales :

Comté de Simcoe
New Path

Subventions municipales :

CLH Services de soutien au développement
Ville de Barrie
Culture Alliance

La Clé vous dit merci !

Canada 

Ontario 



CONSEIL DE LA
COOPÉRATION
DE L'ONTARIO



COOPERATION
COUNCIL OF
ONTARIO



Nos emplacements

Siège social

63, rue Main C.P. 5099
Penetanguishene (Ontario) L9M 2G3
☎ 705 549-3116

Bureau satellite

2, promenade Marsellus, bureau 5
Barrie (Ontario) L4N 0Y4
☎ 705 725-9755

Services d'emploi bilingues

Village Square Mall - 2, rue Poyntz
Penetanguishene (Ontario) L9M 1M2
☎ 705 549-5227

Services de garde éducatifs

ÉEC Saint-Louis, 54, rue Dufferin, Penetanguishene
ÉÉ Saint-Joseph, 30, rue Poyntz, Penetanguishene
ÉEC Sainte-Croix, 351, rue Lafontaine Ouest, Lafontaine
ÉEC Notre-Dame-de-la-Huronie, 55, chemin Findlay, Collingwood
ÉEC Marguerite-Bourgeois, 117, chemin Waterloo Est, Borden
ÉÉ La Source, 70, promenade Madelaine, Barrie

Centres ON y va

ÉÉ La Source, 70, promenade Madelaine, Barrie
La Clé, 63, rue Main, Penetanguishene
ÉEC Sainte-Croix, 351, rue Lafontaine Ouest, Lafontaine
ÉEC Samuel-de-Champlain, 275, rue Park, Orillia
E3 Community Services, 250, rue Peel Collingwood
Angus Recreation Centre, 8527 County Rd. 10, Angus